

Organisatie en werkwijze

View this page in English Deel deze pagina  

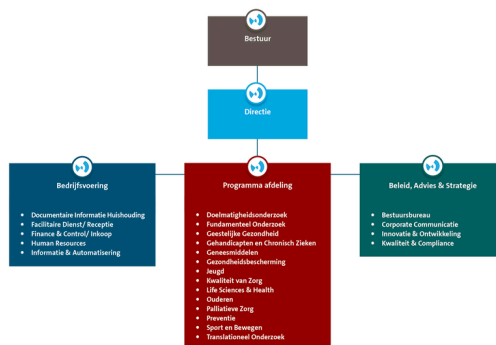
ZonMw stimuleert gezondheidsonderzoek en zorginnovatie binnen de gehele kennisketen van fundamenteel onderzoek tot implementatie.

Met allerlei subsidieprogramma's stimuleren en financieren wij ontwikkeling en praktische toepassing op het gebied van preventie, zorg en gezondheid.

Het brede werkerrein van de gehele kennisketen maakt ZonMw uniek als organisatie.

Organogram en bestuur

Programma's nemen een centrale plaats in binnen ZonMw. Deze programma's worden in veertien clusters uitgevoerd. De stafafdeling Beleid, Advies & Strategie en Bedrijfsvoering ondersteunen de clusters.



- > [Petear](#)
- > [Wat kunnen we voor elkaar betekenen](#)
- > [Organisatie en werkwijze](#)
- > [Beleid en verantwoording](#)
- > [Logo en huisstijl](#)

Lees meer

- > [Commissieleden en referenten](#)
- > [Integriteit, belangenverstrengeling omgang met persoonlijke belangen](#)
- > [Signaleren, klagen en bezwaar mak](#)

Bestuur



Voorzitter
de heer prof. dr. M.A. (Arfan) Ikram



Vicevoorzitter
de heer prof. dr. H.A.P. (Huibert) Pols



Penningmeester
de heer drs. H.G. (Edwin) Maalderink



de heer dr. W.M. (Marijn) van Ballegoijen



mevrouw prof. dr. C.V.C. (Carlijn) Bouten



de heer dr. S.R. (Sander) Hilberink



de heer prof. dr. W.C. (Wilco) Peul



mevrouw dr. ir. M.N. (Moniek) Pieters



mevrouw prof. dr. M.P. (Marlies) Schijven



Waarnemer
de heer prof. dr. B.J. (Bart-Jan) Kullberg
voorzitter Gezondheidsraad

Directie



Véronique Timmerhuis, algemeen directeur,
tevens secretaris bestuur

Managementteam



Merik Seven, directeur programma's



Loes van Herten, Hoofd concernondersteuning, Strategie en Innovatie

Mariëlle Snijders, directeur programma's



Rob van Hemert, hoofd bedrijfsvoering

Downloads

[⬇️ Functies en nevenfuncties bestuur ZonMw](#)

[⬇️ Bestuursreglement](#)

Werkwijze

Ministeries, NWO en andere organisaties geven ZonMw de opdracht om oplossingen te zoeken voor bepaalde knelpunten of om gerichte werkterreinen te stimuleren. Dit op het gebied van gezondheidszorg en gezondheidsonderzoek.

Een analyse door deskundigen is vervolgens de basis voor een subsidieprogramma, dat richting geeft aan oplossingen en onderzoek.

Binnen een programma kunnen wetenschaps- en praktijkinstellingen onderzoek doen of op projectbasis vernieuwingen ontwikkelen, testen en uitvoeren.

Kwaliteit en innovatie

Kwaliteit van wetenschap en gezondheidszorg staat bij ZonMw voorop. Door duidelijke selectiecriteria komen alleen de beste voorstellen in aanmerking voor subsidie. Voorstellen voor onderzoek en praktijkinnovatie moeten passen binnen de subsidieprogramma's.

Programma's kunnen verschillende invalshoeken hebben:

- stimuleren van wetenschappelijke kwaliteit
- ontwikkelen van bepaalde wetenschapsterreinen
- ontwikkelen en onderzoeken van innovaties in de gezondheidszorg
- ontwikkeling en onderzoek voor bepaalde doelgroepen
- coördinatie grootschalige invoering van bewezen waardevolle innovaties

Toepassen van kennis en ervaring

Het werken in programma's verhoogt de toepasbaarheid van de uitkomsten van onderzoeks- en vernieuwingsprojecten. Kennis en ervaring overdragen en gebruiken is voor ZonMw minstens zo

belangrijk als de ontwikkeling ervan. Daarom stellen wij hoge eisen aan de mogelijkheden tot implementatie van projectresultaten.

Subsidie

Regelmatig kunnen onderzoekers (van fundamenteel tot toegepast), zorgverleners en instellingen gericht op zorg en gezondheid subsidie aanvragen voor onderzoeks- en innovatieprojecten passend binnen een programma.

Ieder programma heeft zijn eigen doelstellingen, kwaliteitscriteria en deadlines. Een deskundige commissie, geadviseerd door onafhankelijke experts (referenten) selecteert de voorstellen. De commissie toetst of burgers en patiënten voldoende bij het project betrokken zijn (patiëntenparticipatie). Ook de verschillen in cultuur, geslacht of leeftijd (diversiteit) is een belangrijk criterium.

Overige gegevens

ZonMw is ingeschreven bij de Kamer van Koophandel Den Haag onder nummer 27365263.
ZonMw is aangemerkt als Algemeen Nut Beogende Instelling (ANBI). Fiscaalnummer: 0028.76.528.

ZonMw Stimuleert gezondheidsonderzoek en zorginnovatie

Subsidies	Onderzoek & resultaten	Beleidspeerpunten	Actueel	ZonMw
Openstaande	Doelmatigheidsonderzoek	Cofinanciering	Nieuws	ProjectNet
Op uitnodiging	Fundamenteel onderzoek	Diversiteit	Agenda	Vacatures
Hoe werkt subsidie aanvragen?	Geestelijke gezondheid (GGz)	E-health en ICT in de zorg	Mediator	Over ZonMw
Relevantiecriteria	Gehandicapten en Chronisch zieken	FAIR data en datamanagement	Nieuwsbrieven	Veelgestelde vragen
Voorwaarden en financiën	Geneesmiddelen	Internationaal	Parelprojecten	Contact
Gedragscodes	Gezondheidsbescherming	Innovatie in de zorg		English website
Hulp bij subsidieaanvragen	Jeugd	Maatschappelijke impact		Privacy
	Kwaliteit van zorg	Nationale Wetenschapsagenda		Disclaimer
	Life Sciences & Health	Onderwijs		Over deze site
	Ouderen	Open Science		
	Palliatieve zorg	Participatie		
	Preventie	Positieve gezondheid		
	Sport en bewegen	Vrij onderzoek en Talent		
	Translationeel			